

# Qualis Pro 20L/25L

εγχειρίδιο χρήσης



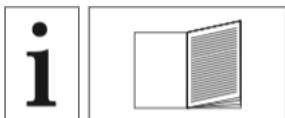
Ευχαριστούμε που επιλέξατε την Kullhaus.

Παρακαλούμε διαβάστε το παρόν εγχειρίδιο πριν τη χρήση του αφυγραντήρα.

Κρατήστε το εγχειρίδιο χρήσης για μελλοντική αναφορά.

## Περιεχόμενα

Οδηγίες Προϊόντος .....	3
Οδηγίες Ασφαλείας .....	3-4
Προφυλάξεις Ασφαλείας κατά το Σέρβις .....	5-6
Περιγραφή Προϊόντος.....	7-8
Πριν από τη λειτουργία .....	9
Συνεχής Αποστράγγιση .....	9
Οδηγίες Λειτουργίας .....	10-14
KULLSAVE λειτουργία εξοικονόμησης ενέργειας.....	14
Καθαρισμός.....	15
Αποθήκευση.....	16
Κωδικοί Σφάλματος .....	16
Αντιμετώπιση Προβλημάτων .....	17
Τεχνικές Προδιαγραφές .....	18
Οδηγίες σύνδεσης WiFi .....	19-22
Εγγύηση και Εξυπηρέτηση Πελατών.....	23



Διαβάστε το παρόν εγχειρίδιο πριν από οποιαδήποτε χρήση.

**Μόνο για οικιακή χρήση / τάση 220-240V/50Hz**

Αυτή η συσκευή προορίζεται αποκλειστικά και μόνο για οικιακή χρήση και όχι για εμπορική, βιομηχανική ή υπαίθρια χρήση.



Το προσωπικό του σέρβις πρέπει να διαβάσει προσεκτικά το ΕΓΧΕΙΡΙΔΙΟ ΧΡΗΣΤΗ και το ΕΓΧΕΙΡΙΔΙΟ ΣΕΡΒΙΣ πριν από τη λειτουργία. Η μη τήρηση αυτής της προειδοποίησης μπορεί να οδηγήσει σε έκρηξη, τραυματισμό και υλικές ζημιές.



Ανακυκλώστε ανεπιθύμητα υλικά αντί να τα απορρίψετε. Όλες οι συσκευές και οι συσκευασίες πρέπει να ταξινομούνται και να διατίθενται στο κατά τόπους κέντρο ανακύκλωσης και να υποβάλλονται σε επεξεργασία με οικολογικό τρόπο και σύμφωνα με τους εθνικούς κανονισμούς.



Αυτή η συσκευή χρησιμοποιεί εύφλεκτο ψυκτικό.

Εάν το ψυκτικό διαρρεύσει και έρθει σε επαφή με φωτιά ή πηγή θερμότητας, θα δημιουργήσει επιβλαβές αέριο και υπάρχει κίνδυνος πυρκαγιάς.



ΠΡΙΝ ΘΕΣΕΤΕ ΤΗ ΣΥΣΚΕΥΗ ΣΕ ΛΕΙΤΟΥΡΓΙΑ ΓΙΑ ΠΡΩΤΗ ΦΟΡΑ ΤΟΠΟΘΕΤΗΣΤΕ ΤΗΝ ΣΕ ΟΡΘΙΑ ΘΕΣΗ ΓΙΑ ΤΟΥΛΑΧΙΣΤΟΝ 3 ΩΡΕΣ ΓΙΑ ΝΑ ΣΤΑΘΕΡΟΠΟΙΗΘΟΥΝ ΤΑ ΥΓΡΑ ΤΟΥ ΣΥΜΠΙΕΣΤΗ.

## ΟΔΗΓΙΕΣ ΠΡΟΪΟΝΤΟΣ

### Τί είναι ο αφυγραντήρας;

Ο αφυγραντήρας είναι η συσκευή που αφαιρεί την υγρασία από τον αέρα του σπιτιού ή του γραφείου. Διατηρώντας τα βέλτιστα επίπεδα υγρασίας, συνήθως μεταξύ 50-60%, ο αφυγραντήρας μπορεί να προσφέρει πολλά οφέλη: καταπολεμά τη συμπύκνωση υγρασίας, την ανάπτυξη μούχλας και μυκήτων, που μπορούν να προκαλέσουν συμπτώματα με σοβαρές αλλεργικές αντιδράσεις στο αναπνευστικό σύστημα. Γενικά η χρήση αφυγραντήρα βελτιώνει την ποιότητα του εσωτερικού αέρα. Τέλος, ο έλεγχος της σχετικής υγρασίας διασφαλίζει τη μακροζωία των επίπλων, της τοιχοποιίας, των ξύλινων κατασκευών, κ.α.

Ο έλεγχος της σχετικής υγρασίας με τη χρήση αφυγραντήρα βοηθά στον έλεγχο της θερμοκρασίας του χώρου, βελτιώνοντας την ενεργειακή απόδοση σε σπίτια και γραφεία και μειώνοντας το κόστος θέρμανσης κατά 20%.

## ΟΔΗΓΙΕΣ ΑΣΦΑΛΕΙΑΣ

- Παρακαλούμε διαβάστε το παρόν εγχειρίδιο πριν τη χρήση της συσκευής. Κρατήστε το εγχειρίδιο χρήσης για μελλοντική αναφορά.
- Για την αποφυγή κινδύνου πυρκαγιάς ή ηλεκτροπληξίας διαβάστε προσεκτικά τις οδηγίες χρήσης.
- Αυτή η συσκευή δεν προορίζεται για χρήση από άτομα (συμπεριλαμβανομένων των παιδιών) με μειωμένη σωματική, διανοητική ικανότητα ή έλλειψη εμπειρίας και γνώσης, εκτός εάν υπάρχει επίβλεψη ή έχουν δοθεί οδηγίες σχετικά με τη χρήση της συσκευής από άτομο που είναι υπεύθυνο για την ασφάλειά του. Τα παιδιά πρέπει να επιβλέπονται για να διασφαλιστεί ότι δεν παίζουν με τη συσκευή.
- Η μονάδα έχει σχεδιαστεί μόνο για χρήση με αέριο R-290 (προπάνιο) ως το καθορισμένο ψυκτικό.
- **ΤΟ ΚΥΚΛΩΜΑ ΤΟΥ ΨΥΚΤΙΚΟΥ ΥΓΡΟΥ ΕΙΝΑΙ ΣΦΡΑΓΙΣΜΕΝΟ. ΜΟΝΟ ΕΞΕΙΔΙΚΕΥΜΕΝΟΣ ΤΕΧΝΙΚΟΣ ΠΡΕΠΕΙ ΝΑ ΠΡΟΒΕΙ ΣΕ ΕΡΓΑΣΙΕΣ ΕΠΙΣΚΕΥΗΣ!**
- Μην απορρίπτετε το ψυκτικό υγρό στην ατμόσφαιρα.
- Το R-290 (προπάνιο) είναι εύφλεκτο και βαρύτερο από τον αέρα. Βρίσκεται αρχικά στα χαμηλά στρώματα αέρα, αλλά μπορεί να κυκλοφορήσει στον αέρα από ανεμιστήρες.
- Εάν υπάρχει ακόμη και υποψία προπανίου μην επιτρέπτε σε μη εκπαιδευμένο προσωπικό να προσπαθήσει να λύσει το πρόβλημα.
- Το προπάνιο στη συσκευή είναι άοσμο. Το ότι είναι άοσμο δε σημαίνει ότι δεν μπορεί να υπάρχει διαρροή αερίου.
- Εάν εντοπιστεί διαρροή, απομακρύνετε αμέσως όλα τα άτομα από το κατάστημα, αερίστε το δωμάτιο και επικοινωνήστε με την τοπική πυροσβεστική υπηρεσία για να τους ενημερώσετε ότι έχει προκληθεί διαρροή προπανίου.
- Μην αφήνετε κανένα άτομο να επιστρέψει στο κατάστημα έως ότου φτάσει ο ειδικευμένος τεχνικός σέρβις και αφού αυτός γνωμοδοτήσει ότι είναι ασφαλές να επιστρέψετε στο κατάστημα.
- Δεν πρέπει να χρησιμοποιούνται πηγές ανάφλεξης, συμπεριλαμβανομένου του καπνίσματος, μέσα ή κοντά στις συσκευές.
- Τα εξαρτήματα έχουν σχεδιαστεί για προπάνιο [χωρίς σπινθήρες]. Όταν αντικαθίστανται ηλεκτρικά εξαρτήματα, πρέπει να είναι κατάλληλα για τον σκοπό για τον οποίο προορίζονται και με τις σωστές προδιαγραφές.
- Εάν το καλώδιο τροφοδοσίας έχει υποστεί ζημιά, πρέπει να αντικατασταθεί από εξειδικευμένο σέρβις ώστε να αποφευχθεί ο κίνδυνος.
- Αποσυνδέστε τη συσκευή από την πρίζα πριν από τη συντήρηση ή τον καθαρισμό.
- Μη χρησιμοποιείτε τη συσκευή κοντά σε εύφλεκτα αέρια ή άλλα καύσιμα, όπως βενζίνη, βενζόλιο, διαλυτικά κ.ά. (μπορεί να προκληθεί έκρηξη ή πυρκαγιά).
- Μην χρησιμοποιείτε μέσα για την επιτάχυνση της διαδικασίας απόψυξης ή τον καθαρισμό, εκτός από αυτά που συνιστά ο κατασκευαστής.

- Η συσκευή θα πρέπει να χρησιμοποιείται σε σωστά γειωμένη πρίζα στον τοίχο.
- Η συσκευή πρέπει να αποθηκεύεται σε ένα δωμάτιο χωρίς πηγές ανάφλεξης οι οποίες είναι σε συνεχή λειτουργία (για παράδειγμα: ανοικτές φλόγες όπως τζάκια, κεριά, σόμπες ανοικτής φλόγας κ.λπ., συσκευές αερίου ή ηλεκτρικά θερμαντικά).
- Η συσκευή πρέπει να φυλάσσεται έτσι ώστε να μη δημιουργούνται μηχανικές ζημιές.
- Μην τρυπάτε ή ρίχνετε τη συσκευή σε φωτιά, ακόμη και μετά τη χρήση.
- Οι σωληνώσεις πρέπει να προστατεύονται από φυσικές βλάβες και να μην εγκαθίστανται σε μη αεριζόμενο χώρο, εάν αυτός ο χώρος είναι μικρότερος από 8m<sup>2</sup>.
- Πρέπει να τηρείται η συμμόρφωση με τους εθνικούς κανονισμούς φυσικού αερίου.
- Κρατήστε τα απαραίτητα ανοίγματα εξαερισμού ελεύθερα και χωρίς εμπόδια.
- Η συσκευή πρέπει να φυλάσσεται σε καλά αεριζόμενο χώρο.  
Το ελάχιστο εμβαδόν δαπέδου δωματίου θα πρέπει να αντιστοιχεί στον όγκο του προτεινόμενου χώρου λειτουργίας.



### Προειδοποίηση για το ψυκτικό R290

- Η μη τήρηση αυτής της προειδοποίησης μπορεί να οδηγήσει σε έκρηξη, θάνατο, τραυματισμό και υλικές ζημιές.
- Κάθε άτομο που ασχολείται με την επεξεργασία, την επισκευή ή τη συντήρηση ενός ψυκτικού κυκλώματος θα πρέπει να διαθέτει ισχύον πιστοποιητικό εργασίας από έναν αναγνωρισμένο φορέα αξιολόγησης, το οποίο θα πιστοποιεί την ικανότητά του να χειρίζεται ψυκτικά μέσα με ασφάλεια.
- Η συντήρηση πραγματοποιείται μόνο σύμφωνα με τις οδηγίες του κατασκευαστή της συσκευής. Όταν η συντήρηση και η επισκευή απαιτεί βοήθεια επιπλέον ειδικευμένου προσωπικού, θα πρέπει να υπάρχει επίβλεψη υπευθύνου που είναι πιστοποιημένος για τη χρήση εύφλεκτων ψυκτικών μέσων.

**Οι επισκευές πρέπει να πραγματοποιούνται μόνο από εξουσιοδοτημένο προσωπικό σέρβις και μόνο με γνήσια ανταλλακτικά. Ακολουθήστε αυτές τις προειδοποιήσεις κατά τη συντήρηση ενός αφυγραντήρα με R290.**

### Έλεγχοι στο χώρο

Πριν ξεκινήσετε την εργασία σε συστήματα που περιέχουν εύφλεκτα ψυκτικά μέσα, είναι απαραίτητοι οι έλεγχοι ασφαλείας για να διασφαλιστεί ότι ελαχιστοποιείται ο κίνδυνος ανάφλεξης. Για επισκευή στο ψυκτικό σύστημα, πρέπει να τηρούνται οι ακόλουθες προφυλάξεις πριν από την εκτέλεση εργασιών.

### Διαδικασία εργασίας

Οι εργασίες πρέπει να διεξάγονται σύμφωνα με μία ελεγχόμενη διαδικασία, ώστε να ελαχιστοποιείται ο κίνδυνος παρουσίας εύφλεκτου αερίου ή αναθυμιάσεων κατά την εκτέλεση της εργασίας.

### Γενικός χώρος εργασίας

Όλο το προσωπικό συντήρησης και άλλα άτομα που εργάζονται στο χώρο πρέπει να ενημερώνονται για τη φύση της εργασίας που εκτελείται. Πρέπει να αποφεύγεται η εργασία σε κλειστούς χώρους. Η περιοχή γύρω από τον χώρο εργασίας πρέπει να είναι διαχωρισμένη. Διαχειριστείτε το εύφλεκτο υλικό με τρόπο που να εξασφαλίζονται οι συνθήκες εντός της περιοχής εργασίας.

### Έλεγχος για την παρουσία ψυκτικού μέσου

Η περιοχή πρέπει να ελέγχεται με κατάλληλο ανιχνευτή ψυκτικού μέσου πριν και κατά τη διάρκεια της εργασίας, για να διασφαλιστεί ότι ο τεχνικός γνωρίζει πιθανώς εύφλεκτα αέρια. Βεβαιωθείτε ότι ο εξοπλισμός ανίχνευσης διαρροών που χρησιμοποιείται είναι κατάλληλος για χρήση με εύφλεκτα ψυκτικά μέσα, δηλαδή χωρίς σπινθήρα, πλήρως σφραγισμένο ή εγγενώς ασφαλές.

### Παρουσία πυροσβεστήρα

Εάν πρόκειται να εκτελεστεί εργασία που προκαλεί θερμότητα στον ψυκτικό εξοπλισμό ή σε άλλα σχετικά μέρη, πρέπει να υπάρχει διαθέσιμος κατάλληλος εξοπλισμός πυρόσβεσης. Διατηρείτε πυροσβεστήρα ξηρής σκόνης ή πυροσβεστήρα CO2 δίπλα στην περιοχή πλήρωσης ψυκτικού μέσου.

### Απουσία πηγών ανάφλεξης

Τα άτομα που εκτελούν εργασίες σχετικές με ένα ψυκτικό κύκλωμα, που συνεπάγεται την έκθεση σωληνώσεων που περιέχουν ή περιείχαν εύφλεκτο ψυκτικό μέσο, δεν πρέπει να χρησιμοποιούν πηγές ανάφλεξης με τρόπο που μπορεί να οδηγήσει σε κίνδυνο πυρκαγιάς ή έκρηξης. Όλες οι πιθανές πηγές ανάφλεξης, συμπεριλαμβανομένου του καπνίσματος τσιγάρων, πρέπει να παραμένουν αρκετά μακριά από τον τόπο εγκατάστασης, επισκευής, αφαίρεσης και απόρριψης, κατά τη διάρκεια της οποίας μπορεί να απελευθερωθεί εύφλεκτο ψυκτικό μέσο στον περιβάλλοντα χώρο. Πριν από τη διεξαγωγή της εργασίας, πρέπει να ελεγχθεί η περιοχή γύρω από τον εξοπλισμό, για να βεβαιωθείτε ότι δεν υπάρχει κίνδυνος ανάφλεξης. Ο χώρος πρέπει να διαθέτει σήμανση "Απαγορεύεται το κάπνισμα".

### Αεριζόμενος χώρος

Βεβαιωθείτε ότι ο χώρος είναι ανοικτός ή ότι είναι επαρκώς αεριζόμενος πριν ανοίξετε το ψυκτικό κύκλωμα ή πραγματοποιήσετε οποιαδήποτε εργασία με θερμότητα. Ο αερισμός θα πρέπει να συνεχίζεται κατά τη διάρκεια της περιόδου εκτέλεσης των εργασιών. Ο εξαερισμός θα πρέπει να διαλύσει με ασφάλεια οποιοδήποτε ψυκτικό μέσο που απελευθερώνεται και να το απορρίψει εξωτερικά στην ατμόσφαιρα.

## Έλεγχος εξοπλισμού ψύξης

Σε περίπτωση χρησιμοποίησης ηλεκτρικών εξαρτημάτων ως ανταλλακτικά, θα πρέπει αυτά να είναι κατάλληλα για τη συσκευή και συμβατά με τις προδιαγραφές. Θα πρέπει να τηρούνται πάντοτε οι οδηγίες συντήρησης και επισκευής του κατασκευαστή. Σε περίπτωση αμφιβολίας, συμβουλευτείτε το τεχνικό τμήμα του αντιπροσώπου για βοήθεια.

Οι ακόλουθοι έλεγχοι εφαρμόζονται σε εγκαταστάσεις που χρησιμοποιούν εύφλεκτα ψυκτικά:

- Η ποσότητα πλήρωσης ψυκτικού μέσου πρέπει να είναι σύμφωνη με το μέγεθος του χώρου στον οποίο είναι εγκατεστημένα τα μέρη που περιέχουν το ψυκτικό.
- Τα μηχανήματα αερισμού και οι έξοδοι λειτουργούν επαρκώς και δεν εμποδίζονται.
- Σε περίπτωση χρήσης ενός έμμεσου κυκλώματος ψύξης, το δευτερεύον κύκλωμα πρέπει να ελέγχεται για την παρουσία ψυκτικού μέσου.
- Η σήμανση στον εξοπλισμό πρέπει να είναι συνεχώς ορατή κι ευανάγνωστη. Οι σημάνσεις και τα σημεία που είναι δυσανάγνωστα πρέπει να διορθώνονται.
- Οι σωληνώσεις και τα εξαρτήματα ψύξης πρέπει να είναι τοποθετημένα σε τέτοια θέση όπου θα είναι απίθανο να εκτεθούν σε οποιαδήποτε ουσία που μπορεί να διαβρώσει εξαρτήματα που περιέχουν ψυκτικό μέσο, εκτός αν τα εξαρτήματα είναι κατασκευασμένα από υλικά εγγενώς ανθεκτικά σε διαβρώσεις ή είναι κατάλληλα προστατευμένα κατά της διάβρωσης.

## Έλεγχοι σε ηλεκτρικά εξαρτήματα

Η επισκευή και η συντήρηση των ηλεκτρικών εξαρτημάτων περιλαμβάνουν τους αρχικούς ελέγχους ασφαλείας και τις διαδικασίες ελέγχου των εξαρτημάτων. Εάν υπάρχει βλάβη που θα μπορούσε να θέσει σε κίνδυνο την ασφάλεια, τότε δεν πρέπει να συνδεθεί ηλεκτρική παροχή στο κύκλωμα μέχρι η βλάβη να αντιμετωπιστεί επαρκώς. Αν η βλάβη δεν μπορεί να διορθωθεί αμέσως, αλλά είναι απαραίτητο να συνεχιστεί η λειτουργία, πρέπει να χρησιμοποιηθεί κατάλληλη προσωρινή λύση. Αυτό πρέπει να αναφέρεται στον ιδιοκτήτη του εξοπλισμού, ώστε να ενημερώνονται όλα τα συμβαλλόμενα μέρη.

Οι αρχικοί έλεγχοι ασφαλείας περιλαμβάνουν:

- Οι πυκνωτές πρέπει να αποφορτίζονται: αυτό πρέπει να γίνεται με ασφαλή τρόπο για να αποφευχθεί η πιθανότητα πρόκλησης σπινθήρα.
- Δεν πρέπει να υπάρχουν εκτεθειμένα ηλεκτρικά εξαρτήματα και καλώδια κατά την πλήρωση, την ανάκτηση ή τον καθαρισμό του κυκλώματος.
- Τα ηλεκτρικά εξαρτήματα πρέπει να είναι γειωμένα.

**Απαγορεύεται αυστηρά η απελευθέρωση ψυκτικού στην ατμόσφαιρα!**

### Μέρη Συσκευής

1. Έξοδος Αέρα
2. Εισαγωγή Αέρα
3. Συνεχής Αποστράγγιση
4. Δοχείο Νερού
5. Ροδάκια
6. Χειρολαβή
7. Πίσω Κάλυμμα
8. Καλώδιο τροφοδοσίας
9. Πίνακας Ελέγχου
10. Εμπρόσθιο Κάλυμμα

### Πίνακας Ελέγχου

11. Πλήκτρο On/Off
12. Πλήκτρο Χρονοδιακόπτη / Πλήκτρο WiFi
13. Πλήκτρο Ρύθμισης Επιθυμητής Υγρασίας
14. Ένδειξη Χρονοδιακόπτη
15. Ένδειξη Γεμάτου Δοχείου
16. Ένδειξη Απόψυξης
17. Ένδειξη Ιονιστή
18. Ένδειξη Χαμηλής Ταχύτητας Ανεμιστήρα
19. Ένδειξη Υψηλής Ταχύτητας Ανεμιστήρα
20. Πλήκτρο Ταχύτητας Ανεμιστήρα/Κλειδώματος
21. Πλήκτρο Ιονιστή On/Off
22. Πλήκτρο Πολλαπλών Λειτουργιών (Mode button)
23. Ένδειξη Χειροκίνητης Αφύγρανσης
24. Ένδειξη Αυτόματης Λειτουργίας
25. Ένδειξη Στέγνωμα Ρούχων
26. Ένδειξη Υγρασίας
27. Ένδειξη Ύπνου
28. Ένδειξη Καθαρισμός Αέρα
29. Ένδειξη WiFi

### Αποστράγγιση

30. Βαλβίδα Ροής Νερού Αποστράγγισης
31. Σωληνάκι Αποστράγγισης

Figure1

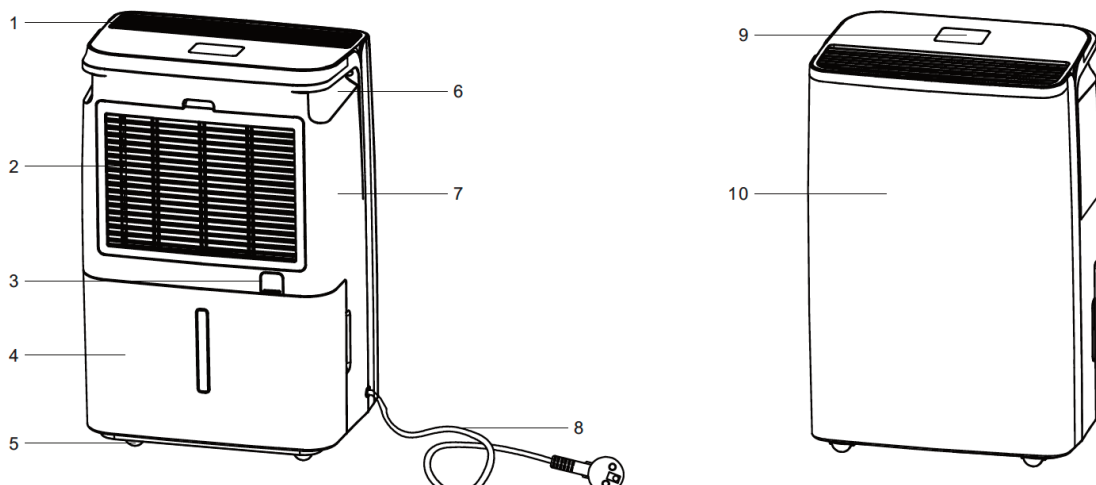


Figure2

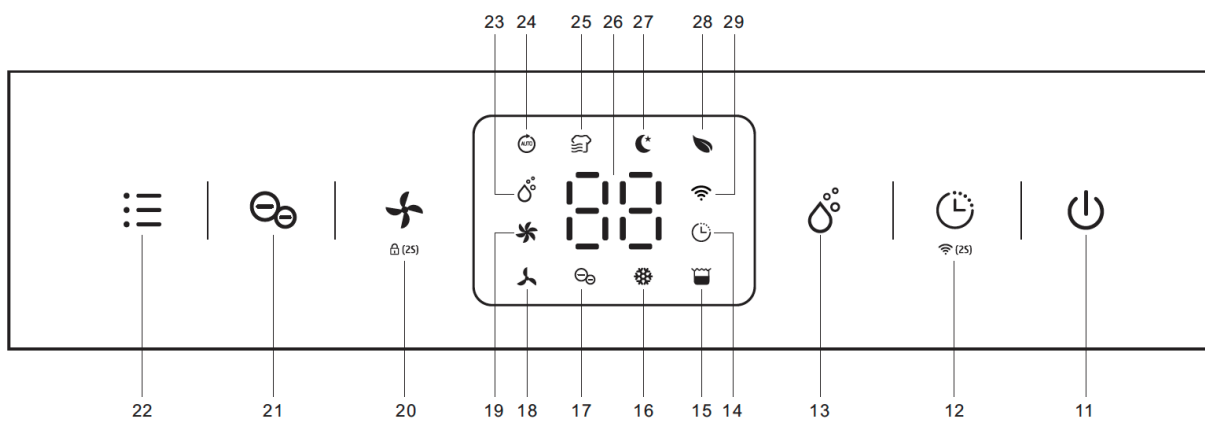
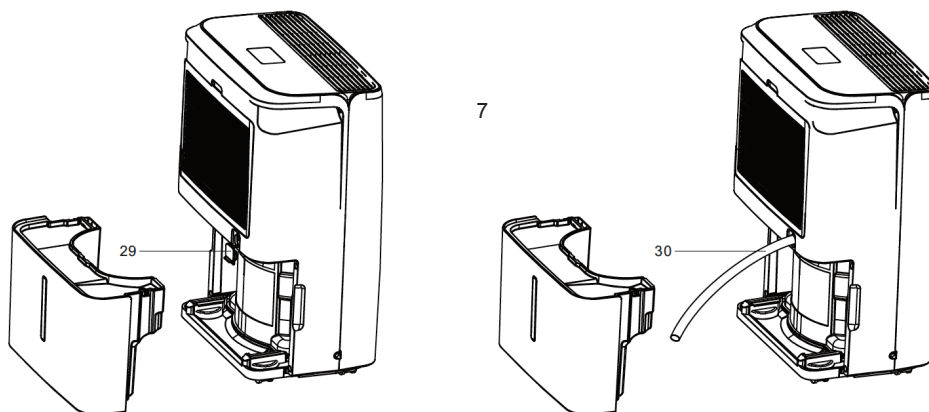
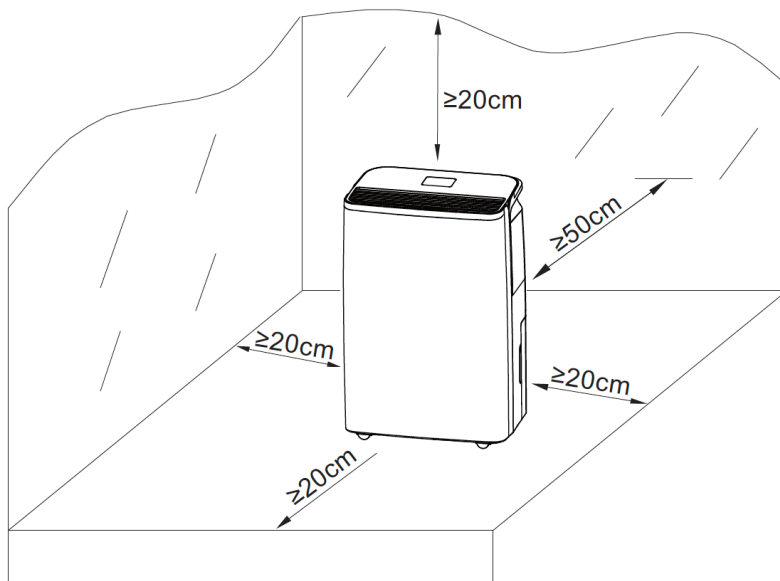


Figure3



## ΠΡΙΝ ΤΗ ΛΕΙΤΟΥΡΓΙΑ



- Πριν θέσετε τη συσκευή σε λειτουργία για πρώτη φορά τοποθετήστε την σε όρθια θέση για τουλάχιστον 3 ώρες για να σταθεροποιηθούν τα υγρά του συμπιεστή.
- Τοποθετείστε τον αφυγραντήρα σε όρθια θέση πάνω σε σταθερή, επίπεδη και στεγνή επιφάνεια. Αν η συσκευή πέσει κάτω, μπορεί να προκύψει διαρροή νερού προκαλώντας ζημία σε αντικείμενα, ηλεκτροπληξία ή πυρκαγιά.
- Βεβαιωθείτε ότι ο αφυγραντήρας είναι σε ασφαλή απόσταση, τουλάχιστον 50 εκ. από τον τοίχο ή έπιπλα.
- Η τάση τροφοδοσίας πρέπει να είναι 200-240V ~50Hz και η πρίζα γειωμένη.
- Μην χρησιμοποιείτε τη συσκευή με μπαλαντζά ή πολύπριζα, καθώς μπορεί να υπερθερμανθούν και να προκαλέσουν πυρκαγιά. Αν όμως είναι απαραίτητο, χρησιμοποιήστε καλώδιο προέκτασης καλής ποιότητας και αφού πρώτα βεβαιωθείτε ότι είναι σε άριστη κατάσταση.
- Βεβαιωθείτε ότι το δοχείο νερού είναι σωστά τοποθετημένο. Εάν είναι γεμάτο ή δεν έχει τοποθετηθεί, η ένδειξη γεμάτου δοχείου ανάβει και ο αφυγραντήρας θα σταματήσει να λειτουργεί.
- Ενεργοποιήστε τη συσκευή και λειτουργήστε τη σύμφωνα με τις οδηγίες.
- Κατά τη μετακίνηση του μηχανήματος, βεβαιωθείτε ότι βρίσκεται σε όρθια θέση.

### Συνεχής Αποστράγγιση

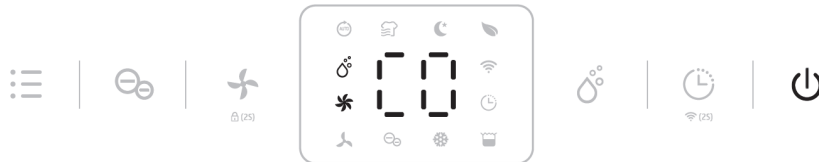
Το νερό συλλέγεται στο δοχείο νερού του αφυγραντήρα. Εάν θέλετε να τον συνδέσετε με τη συνεχή αποστράγγιση ακολουθήστε τα παρακάτω βήματα:(ανατρέξτε στην εικ. 3)

1. Αφαιρέστε το προστατευτικό πώμα συνεχούς αποστράγγισης στην πλάτη του αφυγραντήρα.
2. Εισάγετε το εύκαμπτο **σωληνάκι με εσωτερική διάμετρο 14 mm** στην ειδική υποδοχή της συνεχούς αποστράγγισης. Για αποφυγή διαρροών βεβαιωθείτε ότι έχετε πιέσει επαρκώς και ότι έχετε τοποθετήσει σωστά το σωληνάκι στη έξοδο αποστράγγισης της συσκευής.
3. Βεβαιωθείτε ότι το σωληνάκι δεν είναι μπλοκαρισμένο ή κομμένο. Το σωληνάκι πρέπει να έχει καθοδική κλίση. Αν είναι εφικτό τοποθετήστε τον αφυγραντήρα σε κάποιο ύψος ώστε να μεγιστοποιηθεί η καθοδική κλίση του σωληνά. Βεβαιωθείτε ότι η άκρη που καταλήγει στην αποχέτευση είναι σε χαμηλότερο ύψος από την ειδική υποδοχή συνεχούς αποστράγγισης, προκειμένου να υπάρχει ρύση νερού.

## ΟΔΗΓΙΕΣ ΛΕΙΤΟΥΡΓΙΑΣ

- Συνδέστε το καλώδιο τροφοδοσίας στη σωστή τάση. Όλες οι ενδείξεις θα ανάψουν και στη συνέχεια θα σβήσουν.
- Η επιθυμητή ρύθμιση θα επιβεβαιωθεί 3 δευτερά μετά τη λειτουργία.

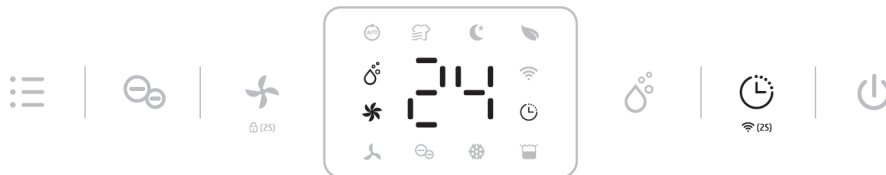
### Ενεργοποίηση/ Απενεργοποίηση συσκευής [ Πλήκτρο On/Off ]



Πατήστε μία φορά το πλήκτρο On/Off και η συσκευή θα ξεκινήσει να δουλεύει στη χειροκίνητη λειτουργία συνεχούς αφύγρανσης [CO] και στην υψηλή ταχύτητα ανεμιστήρα.

- Πιέστε το πλήκτρο On/Off για να απενεργοποιήσετε. Η συσκευή θα σταματήσει να λειτουργεί. Μόνο ο ανεμιστήρας θα συνεχίσει τη λειτουργία του για μερικά δευτερόλεπτα έτσι ώστε να φυσήσει από το εσωτερικό της συσκευής προς τα έξω το θερμό αέρα.

### Αυτόματη Ενεργοποίηση / απενεργοποίηση [ Λειτουργία Χρονοδιακόπτη ]

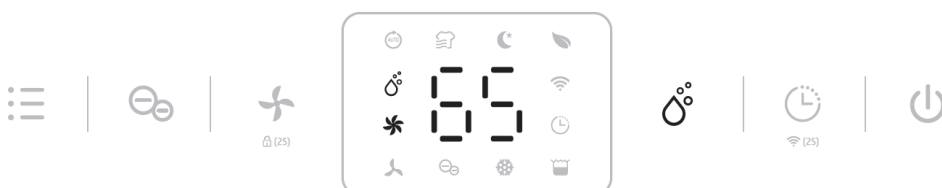


Σε κατάσταση λειτουργίας πατήστε το πλήκτρο χρονοδιακόπτη για να επιλέξετε σε πόσες ώρες [00 έως 24] θέλετε η συσκευή **να σβήσει αυτόματα**.

Σε κατάσταση αναμονής, πατήστε το πλήκτρο χρονοδιακόπτη για να επιλέξετε σε πόσες ώρες [00 έως 24] θέλετε η συσκευή **να ανάψει αυτόματα**.

- Η ρύθμιση On/Off του χρονοδιακόπτη μπορεί να ακυρωθεί πατώντας το πλήκτρο χρονοδιακόπτη 2 φορές μέσα σε 3 δευτερόλεπτα.
- Η ρύθμιση Off του χρονοδιακόπτη θα ακυρωθεί εάν σβήσετε τη συσκευή και την ξανά ενεργοποιήσετε.

### Λειτουργία ρύθμισης επιθυμητής υγρασίας [ Πλήκτρο Ρύθμισης Υγρασίας ]



Πιέστε το πλήκτρο ρύθμισης υγρασίας για να ορίσετε την επιθυμητή υγρασία από CO-30%-35%-40%-45%-50%-55%-60%-65%-70%-75%-80%-CO. Η λειτουργία CO [Continuous Operation] σημαίνει συνεχή λειτουργία του αφυγραντήρα, ανεξαρτήτως της σχετικής υγρασίας δωματίου.

- Στη χειροκίνητη λειτουργία όλα τα πλήκτρα είναι ενεργά.

## ΟΔΗΓΙΕΣ ΛΕΙΤΟΥΡΓΙΑΣ

### Επιλογή ταχύτητας ανεμιστήρα [ Πλήκτρο Ταχύτητας Ανεμιστήρα ]

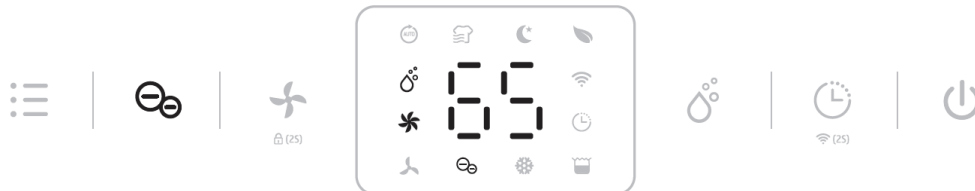


Πιέστε το πλήκτρο ταχύτητας ανεμιστήρα για να επιλέξετε την επιθυμητή ταχύτητα: Χαμηλή - Υψηλή



Το πλήκτρο ταχύτητας ανεμιστήρα απενεργοποιείται κατά τη λειτουργία «Στέγνωμα Ρούχων», κατά την «Αυτόματη Λειτουργία» και «Λειτουργία Απόψυξης».

### Λειτουργία Ιονιστή [ Πλήκτρο Ιονιστή ]



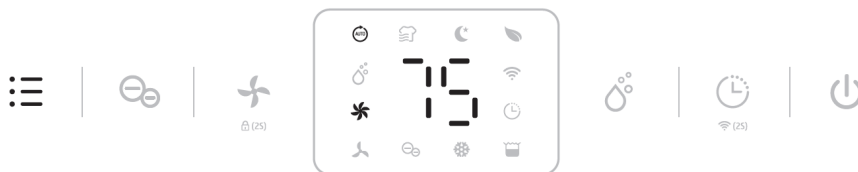
Πιέστε το πλήκτρο ιονιστή για να ενεργοποιήσετε τη λειτουργία και να φρεσκάρετε την ποιότητα του αέρα.



Η λειτουργία ιονισμού θα απενεργοποιηθεί αυτόματα όταν ο ανεμιστήρας σταματήσει να λειτουργεί.

### Πλήκτρο Πολλαπλών Λειτουργιών [ Mode button ]

#### Λειτουργία Αυτόματης Αφύγγρασης



Πιέστε το πλήκτρο Πολλαπλών Λειτουργιών [ Mode button ] για να ενεργοποιήσετε τη λειτουργία αυτόματης αφύγγρασης. Η συσκευή δουλεύει αυτόματα βάσει της Σχετικής Υγρασίας χώρου που ανιχνεύει και σύμφωνα με τον παρακάτω πίνακα.

Σχετ. Υγρ. % Δωματίου	Συμπίεστής	Ταχύτητα ανεμιστήρα
$\Sigma\Upsilon\% > 65\%$	Δουλεύει	Υψηλή
$55\% \leq \Sigma\Upsilon\% \leq 65\%$	Δουλεύει	Χαμηλή
$\Sigma\Upsilon\% < 55\%$	Δε δουλεύει	Χαμηλή



Το πλήκτρο Ταχύτητας Ανεμιστήρα απενεργοποιείται.

## Πλήκτρο Πολλαπλών Λειτουργιών [ Mode button ]

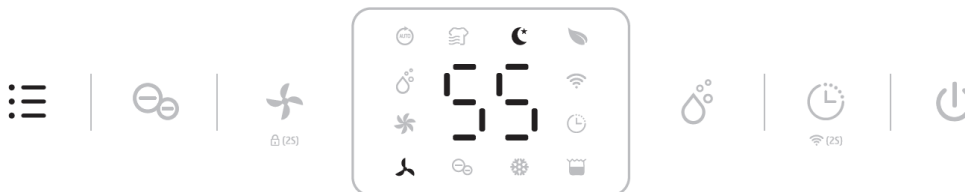
### Λειτουργία Στεγνώματος Ρούχων [ Ένδειξη Laundry ]



Πιέστε το πλήκτρο Πολλαπλών Λειτουργιών [ Mode button ] 2 φορές για να ενεργοποιήσετε τη λειτουργία. Η συσκευή θα δουλεύει συνεχώς στη λειτουργία CO, ανεξαιρέτως της υγρασίας δωματίου, στην υψηλή ταχύτητα ανεμιστήρα και για 6 ώρες. Στη συνέχεια η συσκευή απενεργοποιείται αυτόματα.

Το πλήκτρο ταχύτητας ανεμιστήρα απενεργοποιούνται

### Λειτουργία Ύπνου [ Ένδειξη Λειτουργίας Ύπνου ]



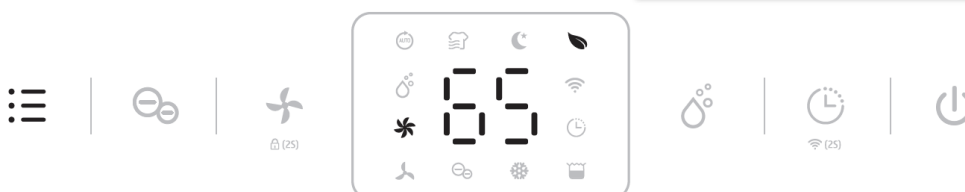
Πιέστε το πλήκτρο Πολλαπλών Λειτουργιών [ Mode button ] 3 φορές για να ενεργοποιήσετε τη λειτουργία. Η συσκευή λειτουργεί στο 55% σχετικής υγρασίας και στη χαμηλή σκάλα ανεμιστήρα. Όλες οι ενδείξεις θα σβήσουν 5 δευτερόλεπτα μετά την ολοκλήρωση της ρύθμισης. Αγγίξτε οποιοδήποτε πλήκτρο για να ενεργοποιήσετε και πάλι το φωτισμό στον πίνακα ελέγχου και να λειτουργήσετε τη συσκευή ως συνήθως.

Στη Λειτουργία Ύπνου η ταχύτητα ανεμιστήρα δεν μπορούν να ρυθμιστεί.

Το φως ανάβει για 30 δευτερόλεπτα και σβήνει αυτόματα.

Στη Λειτουργία Ύπνου όταν το δοχείο νερού γεμίσει, η ένδειξη Γεμάτου Δοχείου θα είναι πάντα αναμμένη.

### Λειτουργία Καθαρισμού Αέρα [ Ένδειξη Καθαριστή Αέρα ]

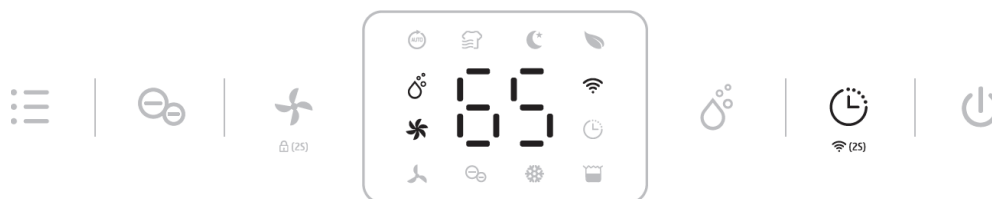


Πιέστε το πλήκτρο Πολλαπλών Λειτουργιών [ Mode button ] 4 φορές για να ενεργοποιήσετε τη λειτουργία. Η μονάδα λειτουργεί στην υψηλή ταχύτητα ανεμιστήρα χωρίς να κάνει αφύγρανση,

Στη Λειτουργία Καθαρισμού Αέρα η ταχύτητα ανεμιστήρα μπορεί να ρυθμιστεί.

## ΟΔΗΓΙΕΣ ΛΕΙΤΟΥΡΓΙΑΣ

### Λειτουργία WiFi [ πλήκτρο Χρονοδιακόπτη για 2 δεύτερα ]

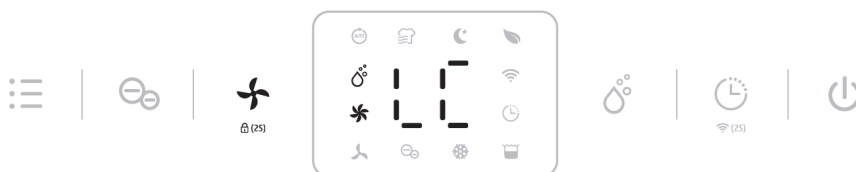


Πιέστε το πλήκτρο Χρονοδιακόπτη [ Timer button ] για 2 δευτερόλεπτα για να ενεργοποιήσετε τη λειτουργία WiFi. Κατά τη σύνδεση στο δίκτυο η ένδειξη WiFi αναβοσβήνει γρήγορα. Όταν η συσκευή συνδεθεί με το δίκτυο η ένδειξη WiFi θα ανάψει.

για περισσότερες λεπτομέρειες ανατρέξτε στον **ΟΔΗΓΟ ΣΥΝΔΕΣΗΣ WiFi** σελ. 19

πατήστε το πλήκτρο Χρονοδιακόπτη για 2 δευτερόλεπτα για να αποσυνδεθεί η συσκευή από το WiFi.

### Λειτουργία Κλειδώματος | Child lock



Πιέστε το πλήκτρο ταχύτητας ανεμιστήρα για 2 δευτερόλεπτα για να κλειδώσετε όλα τα πλήκτρα του πίνακα ελέγχου. Θα ακούσετε μια χαρακτηριστική ηχητική ειδοποίηση. Η ίδια λειτουργία το ξεκλειδώνει.

Η λειτουργία κλειδώματος μπορεί να ρυθμιστεί σε κατάσταση αναμονής και λειτουργίας

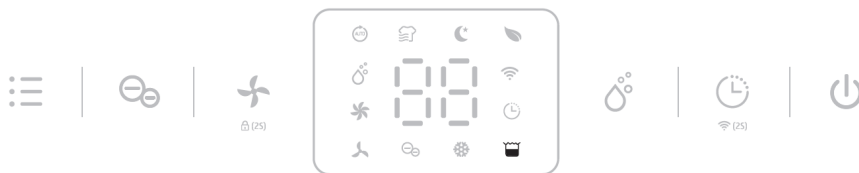
### Λειτουργία απόψυξης σε χαμηλές θερμοκρασίες



Όταν η θερμοκρασία περιβάλλοντος είναι πολύ χαμηλή, ο αφυγραντήρας θα μπει στη λειτουργία απόψυξης. Η συσκευή λειτουργεί στη μεγάλη ταχύτητα ανεμιστήρα χωρίς να αφυγραίνεται. Πρόκειται για λειτουργία αυτοπροστασίας του αφυγραντήρα, καθώς έτσι αφαιρεί τον πάγο από το ψυκτικό κύκλωμα.

Το πλήκτρο ταχύτητας ανεμιστήρα είναι απενεργοποιημένο

### Αυτόματο σβήσιμο συσκευής όταν το Δοχείο Νερού γεμίσει



Όταν το δοχείο νερού είναι πλήρες ή εάν δεν έχει τοποθετηθεί σωστά, η συσκευή θα σταματήσει αυτόματα και θα τεθεί σε κατάσταση αναμονής. Αφού αδειάσετε το δοχείο ή το τοποθετήσετε σωστά, ο αφυγραντήρας θα συνεχίσει και πάλι την προηγούμενη λειτουργία.

🗨 Εκτός από το πλήκτρο On/Off, όλα τα άλλα πλήκτρα είναι απενεργοποιημένα.

### Λειτουργία Μνήμης:

- Στην περίπτωση που ο αφυγραντήρας βγει από την πρίζα ή υπάρξει διακοπή ρεύματος, όταν ρευματοδοτηθεί και πάλι θα εκτελέσει τη λειτουργία που είχε πριν από το σβήσιμο. Η ρύθμιση χρονοδιακόπτη θα διατηρηθεί.
- Πιέστε το πλήκτρο On/Off για να απενεργοποιήσετε τον αφυγραντήρα και στη συνέχεια πιέστε ξανά για να τον ανάψετε. Ο αφυγραντήρας θα λειτουργεί σύμφωνα με τη λειτουργία που είχε πριν το σβήσιμο. Η ρύθμιση χρονοδιακόπτη θα ακυρωθεί.
- Απενεργοποιήστε τον αφυγραντήρα, βγάλτε το φις από την πρίζα. Στη συνέχεια βάλτε το φις πίσω στην πρίζα και ανάψτε τον αφυγραντήρα. Ο αφυγραντήρας θα λειτουργήσει σύμφωνα με την εργοστασιακή προεπιλεγμένη λειτουργία, όπως την πρώτη φορά που τον αγοράσατε, δηλαδή λειτουργία συνεχούς αφύγρανσης με υψηλή ταχύτητα ανεμιστήρα..

## KULLSAVE

### Η έξυπνη λειτουργία εξοικονόμησης ενέργειας

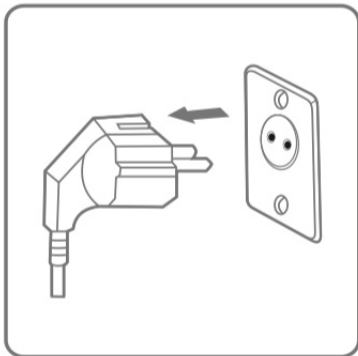
Στη “Λειτουργία ρύθμισης επιθυμητής υγρασίας” ρυθμίστε την σχετική υγρασία που επιθυμείτε, ιδανικά 50-55%. Ο αφυγραντήρας θα δουλέψει για όση ώρα χρειαστεί ώστε να επιτύχει το στόχο. Στη συνέχεια ο συμπιεστής θα σταματήσει, ο ανεμιστήρας θα λειτουργήσει για περίπου 3 λεπτά στη χαμηλή σκάλα και ο αφυγραντήρας Kullhaus Qualis Pro θα μπει σε κατάσταση ύπνου για 17 λεπτά.

Μετά τα 17 λεπτά θα μπει σε λειτουργία μόνο ο ανεμιστήρας και για 2 περίπου λεπτά, προκειμένου να ελέγξει τη σχετική υγρασία δωματίου. Αν η σχετική υγρασία έχει αυξηθεί κατά περίπου +3% πάνω από το επιθυμητό επίπεδο, ο αφυγραντήρας Kullhaus Qualis Pro θα μπει σε λειτουργία αφύγρανσης. Σε αντίθετη περίπτωση, ο ανεμιστήρας θα λειτουργήσει για περίπου 3 λεπτά στη χαμηλή σκάλα και ο αφυγραντήρας θα μπει σε κατάσταση ύπνου για 17 λεπτά και ούτω καθεξής.

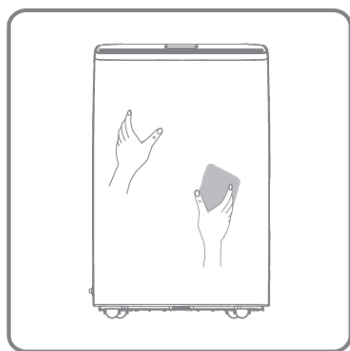
## ΚΑΘΑΡΙΣΜΟΣ

Όταν η συσκευή χρησιμοποιείται τακτικά, τα φίλτρα μπορεί να φράξουν με σκόνη και σωματίδια. Συνεπώς, τα φίλτρα πρέπει να καθαρίζονται τουλάχιστον κάθε δύο εβδομάδες.

Ακολουθήστε τα παρακάτω βήματα:



1. Απενεργοποιήστε τη συσκευή και αφαιρέστε το φισ από την πρίζα πριν τον καθαρισμό. Μη αποσυνδέετε από την πρίζα με βρεγμένα χέρια (υπάρχει κίνδυνος ηλεκτροπληξίας).

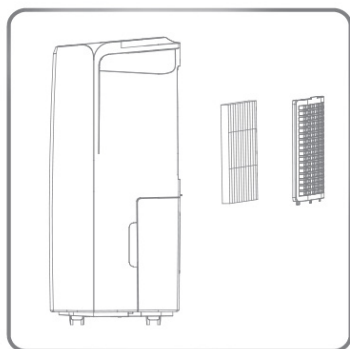


2. Ποτέ μη ψεκάσετε τη συσκευή με νερό.

Μη σκουπίζετε ή πλένετε τον αφυγραντήρα με χημικούς διαλύτες όπως βενζίνη και αλκοόλη.

Καθαρίστε το εξωτερικό μέρος της συσκευής με απαλό, στεγνό πανί.

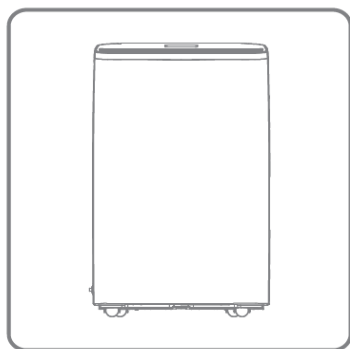
Εάν η συσκευή είναι εξαιρετικά βρώμικη, χρησιμοποιήστε ήπιο καθαριστικό. Σκουπίστε τον αφυγραντήρα με ελαφρώς υγρό πανί.



3. Αφαιρέστε το προ-φίλτρο προσεκτικά, καθαρίστε το με ηλεκτρική σκούπα ή με ζεστό νερό και σαπούνι, όχι πιο ζεστό από 40°C.

Καθαρίστε το φίλτρο HEPA με ηλεκτρική σκούπα και ΠΟΤΕ με νερό.

Η χρήση νερού θα το καταστρέψει ανεπανόρθωτα.



4. Ξεπλύνετε και στεγνώστε πλήρως το προ-φίλτρο πριν το τοποθετήσετε και πάλι στη συσκευή.

## ΑΠΟΘΗΚΕΥΣΗ

Εάν ο αφυγραντήρας δε χρησιμοποιηθεί για μεγάλο χρονικό διάστημα, ακολουθήστε τα πιο κάτω βήματα:

1. Βγάλτε το φιλτράκι από την πρίζα και αδειάστε τη δεξαμενή νερού.  
Στεγνώστε καλά τη δεξαμενή και τον αφυγραντήρα. Αυτό μπορεί να διαρκέσει μερικές μέρες.
2. Καθαρίστε καλά το φίλτρο HEPA.
3. Βεβαιωθείτε για την άσπρη κατάσταση του αφυγραντήρα, για να εξασφαλιστεί η ασφαλής χρήση του μετά από μακρά περίοδο αποθήκευσης.
4. Συσκευάστε τον αφυγραντήρα προσεκτικά.
5. Αποθηκεύστε τον αφυγραντήρα σε χώρο χωρίς σκόνη, χωρίς άμεση επαφή με τον ήλιο. Κατά προτίμηση στη συσκευασία του ή καλυμμένο με ένα πλαστικό σκέπασμα.

## ΚΩΔΙΚΟΙ ΣΦΑΛΜΑΤΟΣ

Επικοινωνήστε με τον τοπικό διανομέα εάν εμφανιστεί ένας από τους παρακάτω κωδικούς σφάλματος

Κωδικός Ένδειξης	Σφάλμα	Ένδειξη	Τί συμβαίνει
<b>E1</b>	Σφάλμα αισθητήρα θερμοκρασίας	Αναβοσβήνει κάθε 30 δεύτερα	Η συσκευή λειτουργεί κανονικά
<b>E2</b>	Σφάλμα αισθητήρα υγρασίας	Αναβοσβήνει κάθε 30 δεύτερα	Η συσκευή λειτουργεί κανονικά, αλλά δεν μπορεί να ρυθμιστεί η υγρασία.
<b>L3</b>	Η θερμοκρασία χώρου είναι πολύ υψηλή $\geq 42^{\circ}\text{C}$	L3 αναβοσβήνει αργά	Ο συμπιεστής σταματά να λειτουργεί και ο ανεμιστήρας λειτουργεί στη χαμηλή ταχύτητα. Έπειτα από 10 λεπτά, εάν η θερμοκρασία μειωθεί κάτω από τους $40^{\circ}\text{C}$ , η συσκευή θα λειτουργεί κανονικά.
<b>L4</b>	Η θερμοκρασία χώρου είναι πολύ χαμηλή $\leq 0^{\circ}\text{C}$	L4 αναβοσβήνει αργά	Ο συμπιεστής σταματά να λειτουργεί και ο ανεμιστήρας λειτουργεί στη χαμηλή σκάλα. Έπειτα από 10 λεπτά, εάν η θερμοκρασία αυξηθεί πάνω από τους $2^{\circ}\text{C}$ , η συσκευή θα λειτουργεί κανονικά.

## ΑΝΤΙΜΕΤΩΠΙΣΗ ΠΡΟΒΛΗΜΑΤΩΝ

Ελέγξτε τα παρακάτω προτού επικοινωνήσετε με την τεχνική εξυπηρέτηση.

ΠΡΟΒΛΗΜΑ	ΠΙΘΑΝΗ ΑΙΤΙΑ	ΛΥΣΗ
Η συσκευή δε λειτουργεί	Δεν είναι συνδεδεμένη στο ρεύμα	Τοποθετήστε το φισ στην πρίζα
	Το δοχείο νερού είναι γεμάτο	Αδειάστε το δοχείο νερού
	Το δοχείο νερού δεν έχει τοποθετηθεί σωστά	Τοποθετείστε σωστά το δοχείο νερού
Η αφαίρεση νερού είναι χαμηλή	Μικρός χρόνος λειτουργίας	Η συσκευή χρησιμοποιείται για μικρό χρονικό διάστημα. Απαιτείται μεγαλύτερος χρόνος λειτουργίας.
	Θερμοκρασία χώρου ή επίπεδα υγρασίας είναι πολύ χαμηλά	Είναι λογικό η συσκευή να μην κάνει αφύγρανση σ'αυτές τις συνθήκες
Η συσκευή δουλεύει αλλά μειώνει τη σχετική υγρασία ανεπαρκώς	Το δωμάτιο είναι πολύ μεγάλο	Συνιστούμε τη χρήση αφυγραντήρα με μεγαλύτερη δυνατότητα αφύγρανσης
	Υπάρχει υπερβολικός εξαερισμός	Μειώστε τον εξαερισμό (πχ. κλείσιμο παραθύρων και κλειστές πόρτες)
	Τα φίλτρα αέρα έχουν φράξει	Καθαρίστε τα φίλτρα αέρα
	Η επιλεγμένη υγρασία είναι υψηλότερη από την υγρασία δωματίου	Ρυθμίστε την υγρασία χαμηλότερα από την υπάρχουσα υγρασία δωματίου
Ο αφυγραντήρας φυσάει θερμό αέρα	Ο ξηρός αέρας περνάει πάνω από θερμοκρασιακά πηνία πριν διοχετευτεί στο δωμάτιο ως τμήμα της διαδικασίας αφύγρανσης	Είναι φυσιολογικό, ένας αφυγραντήρας δεν είναι air cooler
Η οθόνη δεν δείχνει την επιθυμητή υγρασία που έχει οριστεί	Η οθόνη δείχνει τη σχετική υγρασία χώρου και όχι την επιθυμητή	Πιέστε το κάτω ή πάνω πλήκτρο για να δείτε την επιθυμητή σχετική υγρασία που έχει επιλεγεί.
Νερό στο πάτωμα	Υπάρχει υπόλειμμα νερού στο δοχείο και η συσκευή «σκοντάφτει» κατά τη μετακίνηση.	Προσέξτε όταν μετακινείτε το δοχείο νερού.
Ο αφυγραντήρας κάνει θόρυβο	Τα φίλτρα είναι μπλοκαρισμένα ή η συσκευή βρίσκεται σε μη επίπεδη επιφάνεια.	Καθαρίστε τα φίλτρα ή τοποθετήστε τη συσκευή σε επίπεδη επιφάνεια.

## ΤΕΧΝΙΚΕΣ ΠΡΟΔΙΑΓΡΑΦΕΣ

Μοντέλο		Qualis Pro 20L	Qualis Pro 25L
Τροφοδοσία		220-240V~ 50Hz	
Ικανότητα Αφύγρανσης		20L/Ημέρα (30°C 80%rh)	25L/Ημέρα (30°C 80%rh)
		12L/Ημέρα (27°C 60%rh)	15L/Ημέρα (27°C 60%rh)
Κατανάλωση	27°C RH60%	250 W	300 W
	35°C RH80%	340 W	430 W
Ροή Αέρα	H	155m³/h	155m³/h
	L	135m³/h	135m³/h
Ταχύτητες ανεμιστήρα		2	
Επίπεδο Θορύβου	H	42dB(A)	43dB(A)
	L	40dB(A)	41dB(A)
Χωρητικότητα Δοχείου Νερού		4.2L	
Θερμοκρασία Λειτουργίας		5°C~35°C	
Χρονοδιακόπτης [Timer]		1-24h	
Ψυκτικό Υγρό		R290/0.07kg	R290/0.09kg
Καθαρό Βάρος		12.2 kg	14.4 kg
Μικτό Βάρος		14 kg	16.2 kg
Διαστάσεις Συσκευής (ΠxBxY)		336 × 237 × 519 mm	
Διαστάσεις Συσκευασίας (ΠxBxY)		385 × 285 × 580 mm	

Τα παραπάνω τεχνικά στοιχεία είναι μόνο για αναφορά. Διατηρούμε το δικαίωμα να τα τροποποιήσουμε χωρίς προειδοποίηση.

# ΟΔΗΓΙΕΣ ΣΥΝΔΕΣΗΣ WIFI

## Εφαρμογή - Tuya Smart App

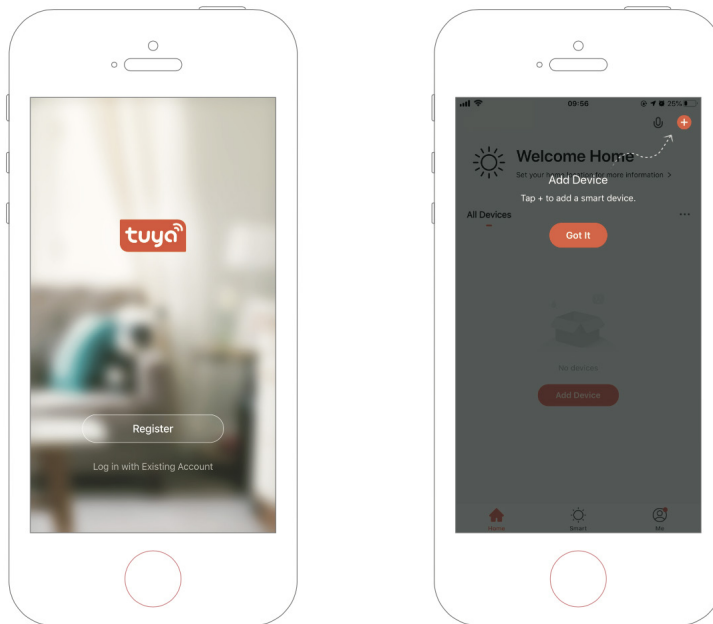
Βρείτε την σε Google Play & App Store ή σκανάρετε το παρακάτω QRcode.



### Βήμα 1

Βεβαιωθείτε ότι το smartphone είναι συνδεδεμένο στο WiFi και ενεργοποιήστε το bluetooth.

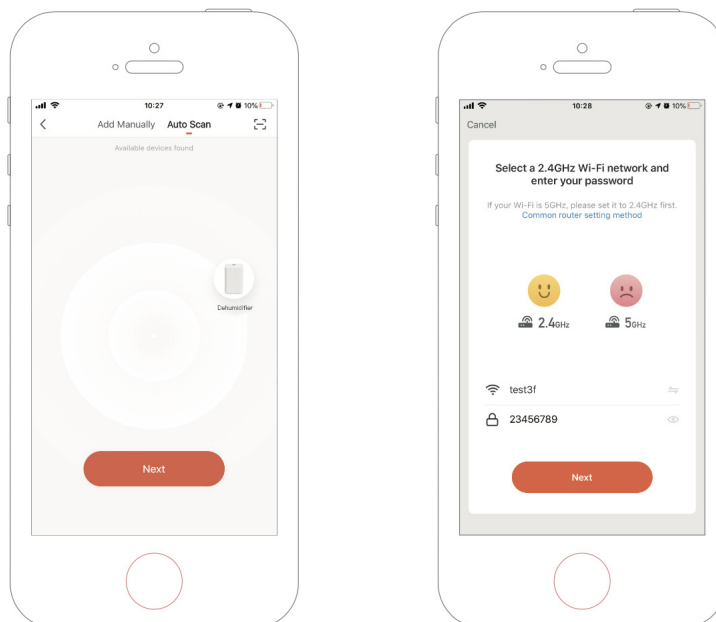
Πατήστε στην επάνω δεξιά γωνία της αρχικής σελίδας + για να προσθέσετε συσκευή.



## ΟΔΗΓΙΕΣ ΣΥΝΔΕΣΗΣ WIFI

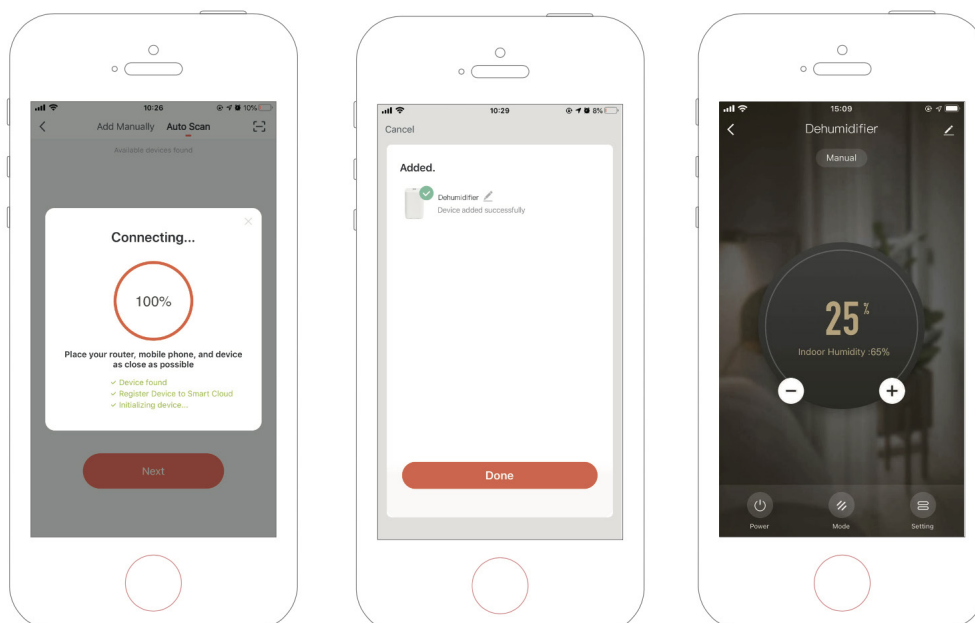
### Βήμα 2

Επιλέξτε την συσκευή που επιθυμείτε να συνδέσετε στην εφαρμογή και εισάγετε τον κωδικό πρόσβασης WiFi.



### Βήμα 3

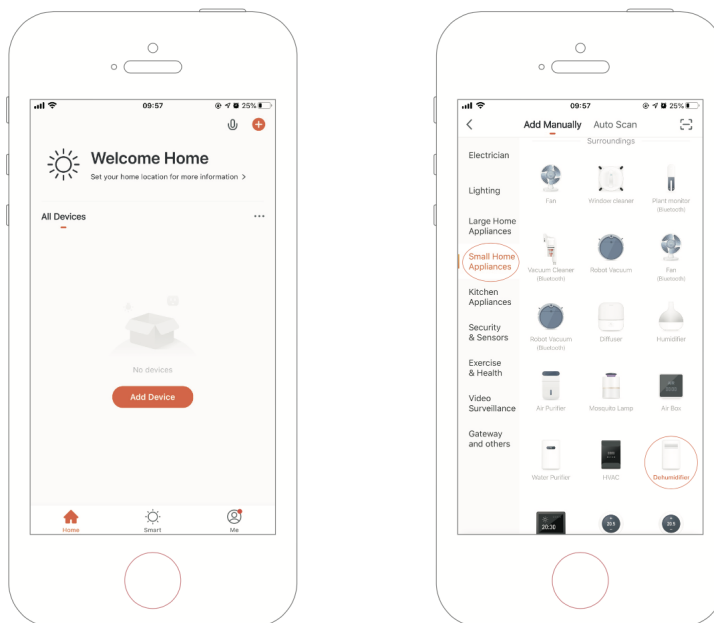
Ολοκληρώστε τη σύνδεση για να ρυθμίσετε τον αφυγραντήρα με την εφαρμογή.



## Προσθήκη συσκευής χειροκίνητα (Manual)

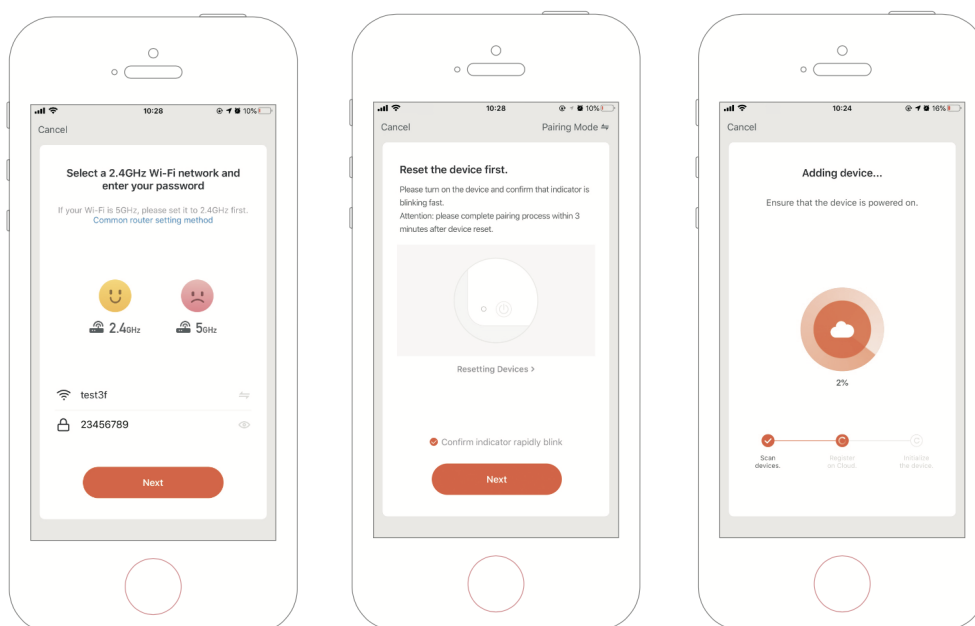
### Βήμα 1

Ανοίξτε την εφαρμογή, πατήστε το + πάνω δεξιά και ύστερα «Add Device». Στη συνέχεια επιλέξτε «Small Home Appliances» και «Dehumidifier» (βλ.εικόνα δεξιά)



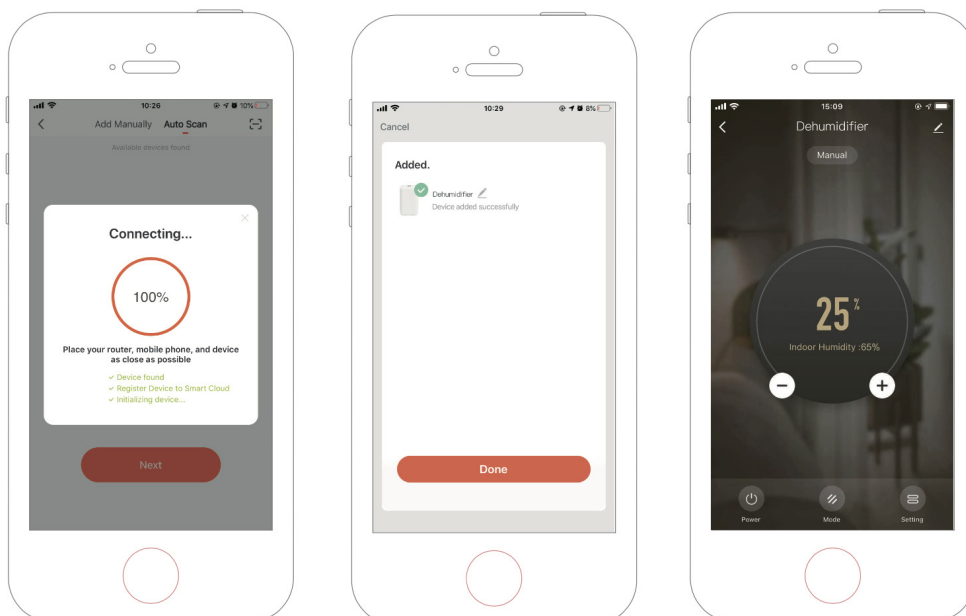
### Βήμα 2

Πληκτρολογήστε το όνομα του WiFi (WiFi Name) καθώς και τον κωδικό πρόσβασης (Password) και συνέχεια (Next). Στη συνέχεια επιβεβαιώστε ότι η συσκευή αναβοσβήνει επιλέγοντας **Blink Quickly**.



## Βήμα 3

Ολοκληρώστε την σύνδεση πατώντας «Done».



**Ο αφυγραντήρας σας έχει πέντε χρόνια εγγύηση στο συμπίεστή και δύο χρόνια στα υπόλοιπα μέρη της συσκευής από την ημερομηνία αγοράς. Τα υλικά και κατασκευαστικά ελαττώματα θα επισκευαστούν χωρίς χρέωση. Τα εξής ισχύουν:**

1. Η παρούσα εγγύηση δεν επηρεάζει ούτε αναιρεί τα νόμιμα δικαιώματα των καταναλωτών όπως αυτά προκύπτουν από την ισχύουσα εθνική νομοθεσία.
2. Η εγγύηση αρχίζει να ισχύει από την ημερομηνία αγοράς του προϊόντος, όπως αυτή αποδεικνύεται αποκλειστικά και μόνο με βάση το πρωτότυπο νόμιμο παραστατικό αγοράς, π.χ. τιμολόγιο, απόδειξη αγοράς.
3. Η εγγύηση καλύπτει αποκλειστικά και μόνο κατασκευαστικά ελαττώματα που τυχόν εμφανίζονται στην εκάστοτε συσκευή και η εγγύησή της καλύπτει το κόστος προμήθειας οποιουδήποτε ελαττωματικού ανταλλακτικού καθώς και το κόστος εργασίας αποκατάστασης λειτουργίας του προϊόντος. Διευκρινίζεται ότι η εγγύηση δεν εκτείνεται επ' ουδενί σε υποχρέωση αντικατάστασης της συσκευής ή επιστροφής χρημάτων.
4. Η παρεχόμενη εγγύηση καλύπτει αποκλειστικά και μόνο τυχόν κατασκευαστικά ελαττώματα και δεν εκτείνεται σε αναλώσιμα είδη, όπως ενδεικτικά καλώδια, φίλτρα κλπ.
5. Για την ορθή, αποδοτική και ασφαλή λειτουργία των ηλεκτρικών συσκευών συνιστάται ως καλή πρακτική ο καθαρισμός και η συντήρησή τους σε τακτά χρονικά διαστήματα ανάλογα και με την χρήση τους από εξειδικευμένους και πιστοποιημένους τεχνικούς ή όπως αυτή υποδεικνύεται στο εγχειρίδιο χρήσης του προϊόντος.
6. Η εγγύηση ακυρώνεται στις ακόλουθες περιπτώσεις:
  - Εσφαλμένη χρήση, λανθασμένες ρυθμίσεις, ή αμέλεια από τον καταναλωτή.
  - Επέμβαση στη συσκευή από μη εξουσιοδοτημένο πρόσωπο (τεχνικό ή καταναλωτή).
  - Βλάβη που προκύπτει από τη χρήση οικιακής συσκευής για επαγγελματικούς σκοπούς ή σε επαγγελματικούς χώρους.
  - Βλάβη που οφείλεται σε λανθασμένη ή μη ενδεδειγμένη τοποθέτηση του προϊόντος.
  - Κλήση για επιδιόρθωση σε συσκευή η οποία δεν φέρει είτε το σειριακό αριθμό της είτε το σχετικό παραστατικό αγοράς.
  - Βλάβη η οποία προκλήθηκε σε προϊόντα τα οποία χρησιμοποιήθηκαν σε συνδυασμό με παρελκόμενα τα οποία δεν είναι ρητά εγκεκριμένα από την εταιρεία μας.
  - Εμφάνιση βλαβών που προκαλούνται από κάθε είδους επέμβαση αντίθετη με τις οδηγίες χρήσεως.
  - Λανθασμένη εγκατάσταση, κακό χειρισμό ή/και εμφανείς ή μη ζημιές που έχουν προκληθεί στα εξωτερικά και εσωτερικά μέρη του προϊόντος.
  - Εξωγενείς παράγοντες για τους οποίους δεν ευθύνεται το εργοστάσιο παραγωγής (ενδεικτικά αναφέρονται, μεγάλες διακυμάνσεις ή/και συχνές διακοπές ηλεκτρικής τροφοδότησης, εκτός των προδιαγραφόμενων ορίων λειτουργίας της συσκευής, εξαιρετικά υψηλές/χαμηλές θερμοκρασίες περιβάλλοντος, κλπ.).
  - Βλάβες που προκαλούνται από σύνδεση σε τάση διαφορετική από την αναγραφόμενη στην πινακίδα της συσκευής ή/και σε μη γειωμένο ρευματοδότη (πρίζα).
  - Βλάβες και προβλήματα που προκαλούνται από βοηθητικά εξαρτήματα ή αναλώσιμα υλικά, τα οποία ούτε παρέχονται ούτε συνιστώνται από τη Sani hellas.
  - Βλάβες που οφείλονται σε σκόνη, βρωμιά ή σε τρίτα προϊόντα.
7. Σε κάθε περίπτωση βλάβης ο καταναλωτής θα πρέπει να απευθύνεται στον εξουσιοδοτημένο συνεργάτη της Kullhaus από τον οποίο έχει αγοράσει το προϊόν.
8. Η Sani hellas διατηρεί το δικαίωμα να καθορίζει τον τρόπο, τόπο και χρόνο επισκευής των βλαβών κατά την απόλυτη κρίση της, ανάλογα με τα ειδικά χαρακτηριστικά κάθε περίπτωσης.
9. Τα μέσα και τα έξοδα μεταφοράς από και προς τα σημεία τεχνικής υποστήριξης της Kullhaus, καθώς και η ενδεχόμενη ασφάλιση των προϊόντων, είναι επιλογή και ευθύνη του πελάτη.
10. Προϊόντα που παραμένουν επισκευασμένα στα service των καταστημάτων πέραν των δεκαπέντε (15) ημερολογιακών ημερών από την ενημέρωση του πελάτη, προκειμένου αυτός να τα παραλάβει, θα επιβαρύνονται με έξοδα αποθήκευσης.



Η SANI HELLAS ΑΕ εισαγωγική εξαγωγική είναι ο αποκλειστικός διανομέας των προϊόντων Kullhaus στην Ελλάδα. Για οποιαδήποτε ερώτηση, τεχνική πληροφορία και service παρακαλούμε επικοινωνήστε με την εταιρεία.

**Sani hellas**  
AIR TREATMENT

**SANI HELLAS**

ΕΙΣΑΓΩΓΙΚΗ ΕΞΑΓΩΓΙΚΗ ΑΕ

Κωστή Παλαμά 5-7.

143 43 Νέα Χαλκηδόνα

Τηλ. 210 3236627, 3233766

Fax 210 3247709

e-mail: [info@sanihellas.gr](mailto:info@sanihellas.gr)

[www.sanihellas.gr](http://www.sanihellas.gr) - [www.kullhaus.gr](http://www.kullhaus.gr)